

Paris, le 29 septembre 2009

Baromètre de la crise Harris Interactive / RTL Vague 3 – 9/16 Septembre 2009 « L'optimisme gagne du terrain »

Un baromètre exclusif de l'institut Harris Interactive, en partenariat avec RTL.fr

Sondage réalisé du 9 au 16 septembre 2009 au sein de l'omnibus en ligne bimensuel Harris Interactive. Echantillon de 1000 personnes, représentatif de la population française 15 ans et plus. Méthode des quotas (sexe, âge, CSP, région).

La crise est grave, mais le plus dur serait-il passé ?

Les Français sont aujourd'hui significativement **plus optimistes** qu'avant l'été face à la crise :

- Même si les Français sont de plus en plus nombreux à se sentir **personnellement** touchés par la crise économique (54%)
- **Pour la première fois, les pessimistes sont devenus minoritaires** : seuls 4 Français sur 10 pensent que la situation va encore empirer (alors qu'ils étaient 6 sur 10 à le croire en mai dernier et 7 sur 10 en Avril). A l'inverse, **58% des français pensent que la situation ne se dégrade plus, voire s'améliore**
- **9% pensent ainsi aujourd'hui que la situation a déjà commencé à s'améliorer** et 52% que la situation commencera à s'améliorer entre la fin 2009 et la fin 2010
- **L'échéance** de sortie effective de la crise leur semble **cependant encore lointaine** : 8 Français sur 10 situent toujours la fin de la crise après 2010 ; 6 sur 10 après 2011

La confiance dans les dirigeants se renforce mais un jugement encore sévère sur l'action du gouvernement

Les Français déclarent toujours faire confiance avant tout à un dirigeant international pour régler la crise en France : Barack Obama.

En parallèle, ils jugent **encore sévèrement** l'action du **gouvernement** français sur ce sujet (note de **4,1 / 10**) même si la confiance dans le président Nicolas Sarkozy et le premier ministre François Fillon est renforcée: 61% pensent aujourd'hui que Nicolas Sarkozy peut contribuer à l'amélioration de la situation économique en France (contre 55% en mai) et 53% pensent que François Fillon peut y contribuer (contre 48% en mai).

Des Français qui restent très attentifs à leur consommation

Dans ce contexte de crise, les Français se déclarent toujours très attentifs à leur consommation, et donc aux prix et promotions associés aux produits et services consommés : 77% se déclarent plus attirés qu'avant par les promotions sur les produits de consommation courante et 70% par les promotions sur les dépenses importantes

UNE CRISE IMPORTANTE POUR LES FRANÇAIS

La quasi-totalité des Français continue de porter un regard grave sur l'ampleur de la crise : ils estiment que la crise touche encore aujourd'hui très ou assez fortement l'Economie Mondiale (92%) et l'Economie Française (91%).

- **L'intensité de cette crise, toujours perçue forte, semble cependant quelque peu s'atténuer aux plans International et National** (Septembre: « touche très fortement l'Economie Mondiale » : 41% (vs 49% en mai et 61% en avril) et « touche très fortement l'Economie Française » : 40% (vs 45% en mai et 52% en avril).
- Comme en Avril et mai derniers, les Français âgés de 50 ans et plus portent un regard plus négatif sur la gravité de la crise (touche « très fortement l'Economie Mondiale » : 50% vs 25% chez les 15-24 ans, « très fortement » l'Economie Française : 46% vs 23% chez les 15-24 ans).

Plus d'un Français sur deux se déclare cependant toujours personnellement touché par cette crise. Ce dernier score s'avère même être en légère hausse par rapport à la vague précédente, montrant la réalité quotidienne de cette crise pour les français.

Selon-vous, la Crise actuelle touche-t-elle l'Economie Mondiale... ?
 Et selon-vous, la Crise actuelle touche-t-elle l'Economie Française... ?
 Et vous personnellement, à quel point vous estimez-vous touché par la Crise actuelle ?
 Base : Total répondants

	L'Economie Mondiale		L'Economie Française		Vous personnellement	
	Mai 2009	sept-09	Mai 2009	sept-09	Mai 2009	sept-09
Base	1000	1000	1000	1000	1000	1000
Très fortement + Fortement (1+2)	96%	92%	94%	91%	50%	54%
Très fortement (1)	49%	41%	45%	40%	16%	16%
Fortement (2)	47%	51%	49%	52%	34%	39%
Très faiblement + Faiblement (3+4)	4%	8%	6%	9%	50%	46%
Faiblement (3)	4%	8%	6%	8%	41%	36%
Très faiblement (4)	1%	0%	1%	0%	9%	10%

Différence signitativement supérieure ou inférieure par rapport à la vague précédente

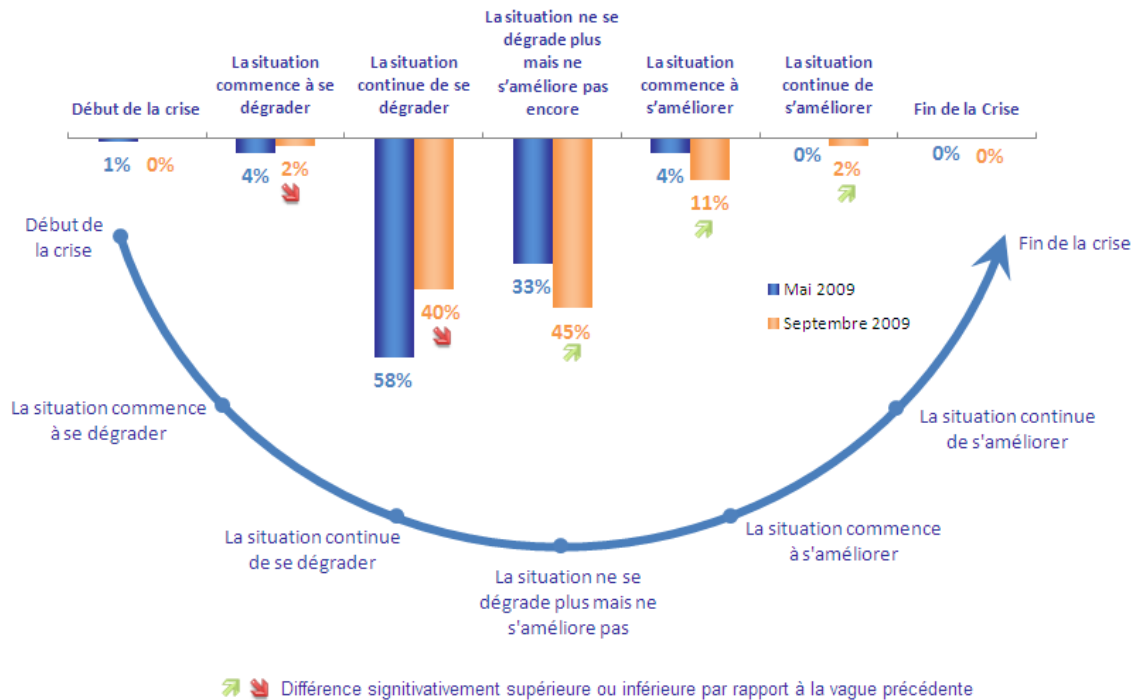
UN REGAIN D'OPTIMISME SUR LE CYCLE DE CRISE

Placées face à une courbe en U schématisant l'évolution de la Crise en France, les personnes interrogées s'orientent de manière beaucoup plus nette vers une **stabilisation de la Crise**.

Si l'on symbolisait la crise par le schéma suivant.

Selon-vous, en France, où se situe-t-on aujourd'hui sur cette courbe ?

Base : Total répondants

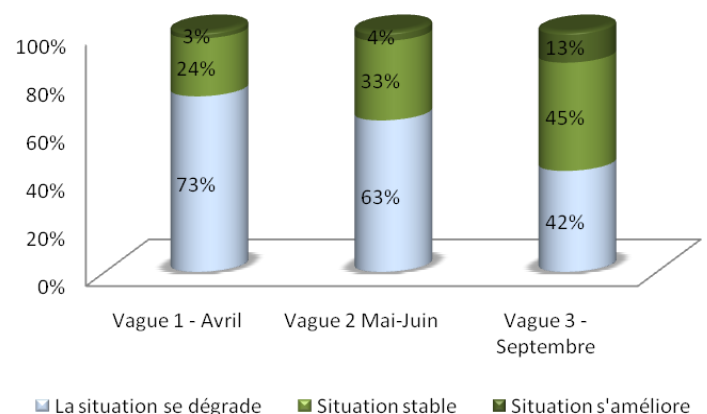


En effet, en Septembre, on trouve nettement moins de Français qu'en Avril et Mai estimant que la « situation continue de se dégrader » (Avril : 67%, Mai : 58%, Septembre : 40%). En revanche, on observe beaucoup plus de Français estimant que la situation se stabilise (« ne se dégrade plus mais ne s'améliore pas encore » : Avril : 24%, Mai : 33%, Septembre : 45%).

Le sentiment d'une dégradation de la situation reste plus prononcée parmi les 50 ans et plus (43%) que parmi les 15-24 ans (27%) mais diminue pour l'ensemble des cibles.

Pour 13% des Français, la situation commence même à s'améliorer (tendance jamais observée jusqu'à présent).

- Tendance largement accentuée auprès des sympathisants de droite (25%) qu'auprès des sympathisants de gauche (8%),
- Egalement davantage ressentie par les hommes (18%) que par les femmes (9%).



MAIS UNE SORTIE DE CRISE QUI RESTE LOINTAINE

En Septembre, les Français ne changent pas pour autant radicalement leur regard sur la chronologie de sortie de crise.

Même si 9% d'entre eux estiment maintenant que la situation économique de la France a déjà commencé à s'améliorer, pour la plupart, cette amélioration interviendra toujours au plus tôt en 2010 (48%), voire 2011(16%), 2012 (6%) ou même plus tard (12%).

L'échéance de **fin de la crise** demeure **lointaine** à leurs yeux : 16% (15% en Avril, 17% en Mai) la situent en 2009 ou 2010. 26% (comme en Avril et Mai) la situent en 2011, 13% en 2012, 32% imaginent qu'elle se situera après 2012 et 13% « jamais », résultats toujours très proches de ceux observés en avril et mai derniers.

Selon vous, quand la situation économique en France va-t-elle commencer à s'améliorer ?
Et quand la crise sera-t-elle terminée ?

Base : Total répondants

Base	Amélioration de la crise		Fin de la crise	
	Mai 2009	sept-09	Mai 2009	sept-09
	1000	1000	1000	1000
ST 2009	12%	12%	1%	2%
Déjà le cas	-	9%	-	1%
Mi-2009	2%	-	0%	-
Fin 2009	10%	4% ↘	1%	1%
ST 2010	46%	48%	16%	14%
Début 2010	13%	11%	2%	2%
Mi-2010	21%	21%	4%	5%
Fin 2010	12%	16% ↗	9%	8%
ST 2011	16%	16%	26%	26%
Début 2011	10%	7%	10%	10%
Mi-2011	3%	5% ↗	7%	7%
Fin 2011	3%	3%	9%	9%
En 2012	7%	6%	14%	13%
Plus tard	12%	12%	32%	32%
Jamais	6%	7%	11%	13%

↗ ↘ Différence significativement supérieure ou inférieure par rapport à la vague précédente

Selon les Français, la chronologie de la crise serait donc la suivante :

Les étapes de la crise selon les Français - Septembre 2009



UNE FORTE CONFIANCE DANS LE POUVOIR D'ACTION DES DIRIGEANTS POLITIQUES

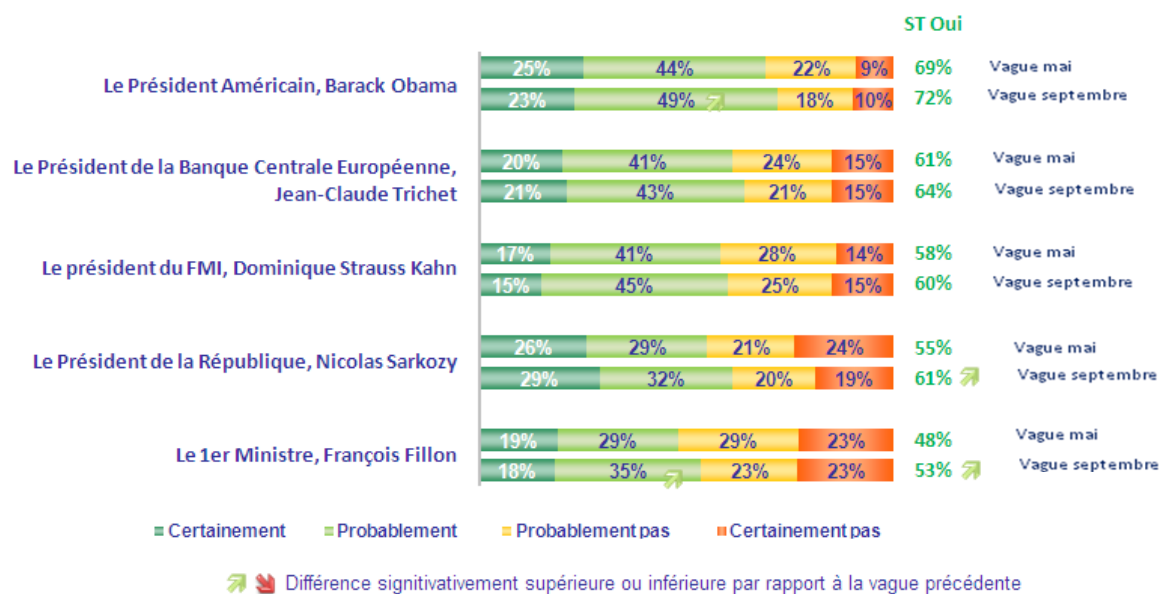
Les Français sont persuadés du pouvoir d'action des dirigeants politiques, et font avant tout confiance à un dirigeant international pour régler la crise en France : Barack Obama.

En parallèle, **la confiance dans l'exécutif français se renforce**, probablement portée par leur perception de l'évolution de la crise. En effet, 61% des Français pensent actuellement que le Président de la République Nicolas Sarkozy peut contribuer à l'amélioration de la situation économique de la France (contre 55% en Mai) et 53% que le 1er Ministre peut également y contribuer (48% en mai).

- Confiance très largement portée par les sympathisants de Droite qui sont 91% à penser que Nicolas Sarkozy peut contribuer à l'amélioration et 83% à penser que François Fillon peut également y contribuer.
- Les sympathisants de Gauche restent toutefois moins convaincus : 41% d'opinion positives pour le président de la République et 32% pour le 1^{er} Ministre (même si ces chiffres sont également en hausse par rapport au mois de Mai, où l'on observait alors respectivement 32% et 25%).

Selon vous, chacune des personnalités suivantes peuvent-elles contribuer à l'amélioration de la situation économique en France?

Base : Total répondants



MAIS UNE EVALUATION TOUJOURS TRES NEGATIVE DE L'ACTION DU GOUVERNEMENT

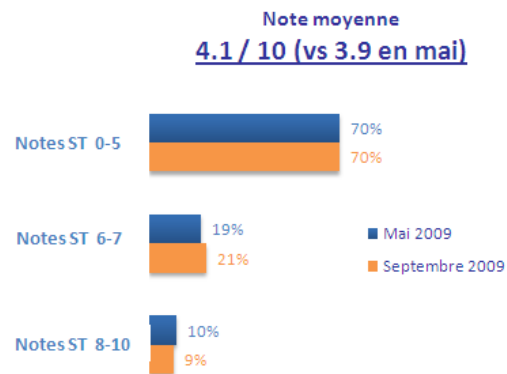
L'action du gouvernement français menée jusqu'à présent face à la crise continue d'être jugée très sévèrement par les répondants qui lui attribuent en moyenne une note de **4,1 sur 10 en Septembre**.

Il est à noter cependant une première tendance à la hausse par rapport aux évaluations du Printemps (3,9 / 10 en Avril et Mai).

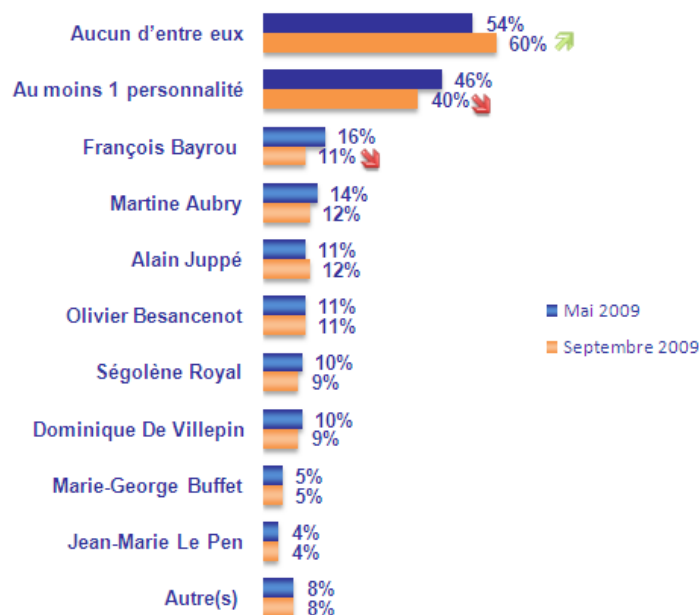
Si parmi les sympathisants de Droite, cette évaluation s'avère toujours meilleure, elle demeure faible (6.5 sur 10 en Septembre et Mai, 6.3 en Avril). A gauche, cette note est également toujours particulièrement basse (2.8 en Septembre, 2.5 en Mai, 2.6 en Avril).

En dépit de leur insatisfaction envers l'action du gouvernement, en Septembre comme en Mai et Avril, les Français comptent encore moins sur d'autres personnalités politiques pour apporter de meilleures réponses face à la crise. Seuls 40% des Français (46% en Mai, 45% en Avril) envisagent une autre personnalité pour apporter de meilleures réponses face à la crise. François Bayrou notamment recule significativement sur cette vague (11% en Septembre contre 16% en Mai).

Globalement, si vous deviez noter sur une échelle de 0 à 10 l'action du gouvernement français face à la crise, quelle note donneriez-vous ?
Base : Total répondants



Selon vous, parmi la liste suivante, quelles sont les 3 personnalités qui pourraient apporter de meilleures réponses face à cette crise ?
3 réponses maximum
Base : Total répondants



LA CRISE ET LA CONSOMMATION

Comme en Avril et Mai, **les Français se déclarent très attentifs à leurs dépenses de consommation** :

- Ils font plus attention qu'avant aux prix (86%)
- Ils sont plus attirés par les promotions sur les produits de consommation courante (77%)
- Ils sont **plus attirés par les promotions sur les dépenses importantes** (70%), tendance qui se renforce même par rapport à la précédente vague.

Inversement, dans une même mesure qu'en Avril et Mai derniers, 14% à 30% des Français affirment ne pas prêter plus d'attention que par le passé à ces prix et promotions.

Voici un certain nombre d'affirmations qui nous ont été dites à propos de la consommation.
Pour chacune de ces affirmations, pouvez-vous nous dire dans quelle mesure êtes-vous d'accord ?
Base : Total répondants

	Je fais plus attention qu'avant aux prix des produits de consommation courante que j'achète		Je suis plus attiré(e) qu'avant par les promotions sur les produits de consommation courante		Je suis plus attiré(e) qu'avant par les promotions sur les dépenses importantes (voyages, véhicules, high tech, mode, ...)	
	Mai 2009	sept-09	Mai 2009	sept-09	Mai 2009	sept-09
Base	1000	1000	1000	1000	1000	1000
Tout à fait + Plutôt d'accord (1+2)	84%	86%	74%	77%	66%	70% ↗
Tout à fait d'accord (1)	54%	58%	42%	45%	37%	42%
Plutôt d'accord (2)	29%	28%	31%	32%	29%	28%
Pas du tout + Plutôt pas d'accord (3+4)	16%	14%	26%	23%	34%	30%
Plutôt pas d'accord (3)	12%	9%	20%	16%	19%	17%
Pas du tout d'accord (4)	4%	4%	7%	7%	16%	13%

Depuis les 3 derniers mois, les postes de dépenses qui auraient le plus diminué seraient :

- Les sorties : restaurant, cinéma, concerts (« diminué » : 53%)
- Les voyages et vacances (51%)
- Les biens culturels (livres, CD...) (49%) et l'habillement (48%),

Par rapport au mois de Mai, les Français sont plus nombreux à avoir le sentiment d'avoir diminué leur consommation dans le domaine 'Alimentaire et entretien de la maison' (27% le ressentent contre 22% en Mai). Les dépenses en 'Automobile' et 'Téléphonie, Internet' seraient, elles, davantage en légère reprise.

Pour chacun des domaines suivants, diriez-vous qu'au cours des 3 derniers mois vos dépenses ont diminué, n'ont pas changé ou ont augmenté ?
Et au cours des 3 derniers mois, diriez-vous que vous avez économisé (c'est-à-dire gardé de l'argent en réserve) davantage, autant ou moins qu'auparavant ?
Base : Total répondants

	Diminué		Pas changé		Augmenté	
	Mai 2009	sept-09	Mai 2009	sept-09	Mai 2009	sept-09
Base	1000	1000	1000	1000	1000	1000
Consommation						
Alimentaire, entretien de la maison	22%	27%	59%	55%	19%	18%
Automobile	38%	36%	52%	50%	10%	14%
Habillement	47%	48%	43%	42%	9%	10%
Hygiène-beauté-cosmétique	36%	39%	55%	52%	9%	9%
Téléphonie, Internet	17%	17%	77%	73%	5%	9%
Sorties : restaurant, cinéma, concerts	52%	53%	37%	39%	11%	8%
Biens culturels : livres, CD	46%	49%	48%	44%	7%	7%
Voyages, vacances	47%	51%	44%	39%	9%	10%
Niveau d'épargne	44%	47%	43%	39%	13%	14%

↗ ↘ Différence significativement supérieure ou inférieure par rapport à la vague précédente

Pour plus d'information :

www.rtl.fr

www.harrisinteractive.fr

Méthodologie

Sondage réalisé du 9 au 16 septembre 2009 au sein de l'omnibus en ligne bimensuel Harris Interactive. Echantillon de 1000 personnes, représentatif de la population française 15 ans et plus. Méthode des quotas (sexe, âge, CSP, région).

Merci de noter que toute diffusion de ces résultats doit être accompagnée d'éléments techniques tels que : la méthode d'enquête, les dates de réalisation, le nom de l'institut, la taille de l'échantillon.

A propos de Harris Interactive

Harris Interactive est un institut de référence sur le marché des études (6^{ème} rang mondial des sociétés d'étude ad hoc). La structure française, fondée en 1995 par Nathalie PERRIO-COMBEAUX et Patrick VAN BLOEME sous le nom de Novatris, a rejoint le groupe en mars 2004.

Harris Interactive propose des méthodes d'études innovantes ainsi que des analyses et un conseil stratégique qui aident les clients à prendre des décisions réfléchies et efficaces. Le groupe doit sa réputation aux sondages d'opinion « Harris Poll » et à son rôle précurseur dans les méthodes d'études en ligne. La société a mis en place ce qui, selon elle, constitue le panel le plus important au monde : le Harris Poll Online. Harris Interactive est au service de sa clientèle dans le monde entier grâce à ses bureaux en Amérique du Nord, en Europe et en Asie. Pour plus de renseignements sur Harris Interactive veuillez consulter www.harrisinteractive.fr

Contact Harris Interactive en France:

Laurence Lavernhe - Tel: 01 44 87 60 94 – llavernhe@harrisinteractive.fr